

RIIGI TUGITEENUSTE  
KESKUS

# Teavitamise ABC

25.03.2026

Johanna Mändar

Madle Mereste

# MATERJALID JA PLAKATIGENERAATOR

- <https://www.rtk.ee/toetused-ja-taotlemine/kiirelt-katte/logod-ja-sumboolika>
- [Plakatigeneraator: ÜKP 2021-2027 | Riigi Tugiteenuste keskus](#)
- Juhend toetuse saajale: <https://pilv.rtk.ee/s/mxsXoSZCeADXDpp>



# TEAVITAMISMÄÄRUS

- Euroopa Liidu ühtekuuluvus- ja siseturvalisuspoliitika fondide toetustest teavitamine peab toimuma kooskõlas teavituse määrusega. Teavituse määruse kohaselt kasutatakse avalikkuse teavitamiseks teavitustegevusi sh logo, plakatit või tahvlit.
- Määrus: <https://www.riigiteataja.ee/akt/117052022012>



# 10 MLN + PROJEKTID

Kui projekti kogumaksumus on üle 10 miljoni euro, peab toetuse saaja korraldama teavitusürituse eesmärgiga informeerida avalikkust toetuse saamisest, kaasates ürituse läbiviimisse korraldusasutuse, kes kaasab Euroopa Komisjoni.

Mida see tähendab? Et projekti eelarvesse tuleb kavandada abikõlblikud teavituskulud täitmaks teavitusüritusega seotud järgmised nõuded:

- 1) see peab toimuma pressikonverentsi, seminari, konverentsi, avamisürituse või näitusena;
- 2) selle kohta avaldatakse pressiteade või artikkel üleriigilises online- või trükimeedias;
- 3) sellest valmib vähemalt 20 trükikvaliteediga fotot ja kokkuvõttev kuni kolmeminutiline video.



# 10 MLN + PROJEKTID

- Üritus või tegevus peab andma võimaluse teha projekti töö üldsusele nähtavamaks ja tutvustada positiivseid muutusi, mida see riigile või piirkonnale toonud on, nimelt projekti tähtsust programmi konkreetse eesmärgi saavutamisel.
- Teavitamisürituste või - tegevuste korraldamine annab avalikkusele võimaluse heita pilgu sellele, kuidas kohapealsed projektid teevad nii Eestit kui ka Euroopat nutikamaks, rohelisemaks, ühendatumaks, sotsiaalsemaks ja kodanikulähedasemaks.
- Korraldusasutust tuleks teavitatusürituse korraldamisest teavitada vähemalt 2 kuud ette, et õigeaegselt saaks kaasatud ka Komisjon.
- Komisjoni puhul on soovitatav, et kutse sisaldaks projekti põhiteavet puudutavaid üksikasju, ürituse kellaega, toimumiskohta, ürituse või tegevuse olemust, vormi, Komisjoni esindaja oodatavat rolli üritusel/tegevusel (soovitatav on aktiivne roll, nt kõne) ja oodatavat panust. Hoiame kursis ka Komisjoni poolset kontakti suurte ürituste osas.





# TEAVITUSEL KASUTATAVAD LOGOD

Logol kuulub Euroopa Liidu embleemi juurde tekst „Rahastanud Euroopa Liit“, kui projekti Euroopa Liidu toetuse määr on 100 protsenti, või „Kaasrahastanud Euroopa Liit“, kui Euroopa Liidu toetuse määr on alla 100 protsenti.



Rahastanud  
Euroopa Liit



Eesti  
tuleviku heaks



Kaasrahastanud  
Euroopa Liit



Eesti  
tuleviku heaks



# TEAVITUSEL KASUTATAVAD LOGOD

Lubatud on ainult need logo kasutamise viisid, mis on välja toodud teavituse määruse lisas 1 „Ühtekuuluvuspoliitika fondide logo joonised“!

[Rahastanud ja kaasrahasanud ÜKP logojoonised\\_v2](#)



# PLAKAT VS TAHVEL

Igal projektil kehtib kas plakati- või tahvlikohustus.

## MILLAL KEHTIB TAHVLIKOHOSTUS?

Kui Euroopa Regionaalarengu Fondist või Ühtekuuluvusfondist toetatava projekti kogumaksumus on üle 500 000 euro (va Euroopa Sotsiaalfond+ või Siseturvalisuspoliitika fondist toetatava projekti puhul, kus piirmäär on üle 100 000 €), püstitatakse investeeringu või seadme asukohta tahvel kohe pärast investeeringuga seotud toiminguga või ostetud seadme paigaldamisega alustamist. Tahvlit tuleb üleval hoida kestvusnõude lõpuni.

Ehk tahvlikohustus tekib kahe tingimuse olemasolul:

- ✓ projekti kogumaksumus on üle 500 000 euro
- ✓ kui tegemist on materiaalse vara, st käegakatsutav esemega (tangible assets) ja/või seadmetega

Kui projekt ei vasta nendele tingimustele, st kogumaksumus alla 500 000€ ja/või ei ole tegemist seadmete ja/või materiaalse varaga (nt digiprojektid), siis kehtib projektile mitte tahvli-, vaid plakatikohustus.



# TAHVLI NÕUDED

## TAHVLI KASUTAMISEL PEAB JÄRGIMA JÄRGMISI NÕUDEID:

- 1) tahvel paigaldatakse avalikkusele nähtavasse kohta, mis asub objekti vahetus läheduses;
- 2) tahvlile paigutatakse logo, millele eraldatakse vähemalt 25 protsenti tahvli pindalast;
- 3) tahvlile kirjutatakse projekti nimetus ja peamine eesmärk, millele eraldatakse vähemalt 30 protsenti tahvli kõrgusest;
- 4) tahvli minimaalne suurus on 500×300 mm.

<p><b>PROJEKTI NIMETUS VÄHEMALT 30% KÕRGUSEST</b></p> 	<p><b>PROJEKTI NIMETUS VÄHEMALT 30% KÕRGUSEST</b></p> 
<p><b>PROJEKTI NIMETUS VÄHEMALT 30% KÕRGUSEST</b></p> 	<p><b>TAHVLI MÕÕDUD MINIMAALSELT 500*300mm</b></p> <p><b>PROJEKTI NIMETUS VÕI LÜHIKIRJELDUS PEAB MOODUSTAMA VÄHEMALT 30% SILDI PINNAST</b></p> <p><b>LOGO PEAB MOODUSTAMA VÄHEMALT 25% SILDI PINNAST</b></p>



# PLAKAT

- Sõltumata projekti iseloomust (sh digiprojektide puhul) on toetuse saajal kohustus tagada plakati olemasolu füüsilisel või elektroonilisel kujul (va juhul kui tuleb kasutada tahvlit). Plakat tuleb paigutada sellisesse asukohta, kus teave on avalikkusele hästi nähtav, näiteks hoone üldkasutatavas fuajees asuval digitaalsel infokraanil.
- Juhime tähelepanu, et ainuüksi projekti või plakati info avaldamine veebilehel ei ole selle nõude täitmiseks piisav. Plakat peab olema esitatud kas füüsilisel kujul või digitaalsel infokraanil ning paigutatud kohta, kus see on avalikkusele hästi nähtav.
- Täpsem teostusviis on elluviija otsustada – oluline on, et teavituskohustus oleks sisuliselt täidetud ja plakat oleks olemas.
- Plakat peab olema üleval projekti abikõlblikkuse perioodil. Kui plakatit kasutatakse üksiktegevusest teavitamiseks, hoitakse plakat üleval tegevuse toimumise ajal.



# PLAKATI NÕUDED

Projekti elluviimise, sealhulgas ürituse, koolituse, seminari ja ehitustegevuse asukohta paigaldatakse plakat, välja arvatud juhul, kui tuleb paigaldada teavituse määruse § 6 kohane tahvel.

Kui plakatit ei ole võimalik või mõistlik objekti või tegevuse asukohta paigaldada, võib selle paigutada projektiga seotud asukoha esindusruumi või rajatisele. Plakat võib olla elektrooniline ja sellel võib teavituse määruse lõikes 3 nimetatud teave vahelduda projektide kaupa.

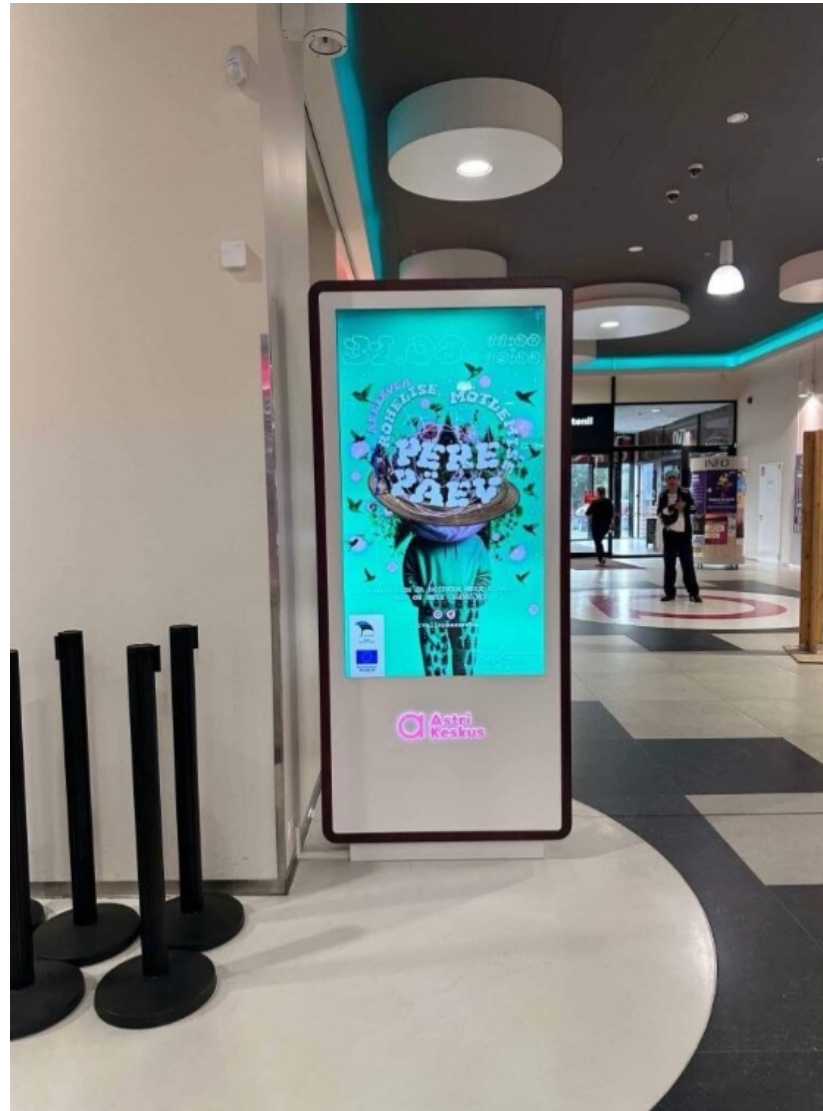
## Tehnilised kriteeriumid:

- ✓ plakat peab olema suurusega vähemalt A3;
- ✓ sellel peab asetsema logo, millele eraldatakse vähemalt 25 protsenti plakati pindalast;
- ✓ sellel peab asetsema projekti nimetus või lühikirjeldus, mis peab moodustama plakati kõrgusest vähemalt 30 protsenti.

Füüsilisest isikust toetuse saaja võib kasutada plakatit suurusega A4 või A5.



## Näiteid teabekandjatest





# KODULEHT JA SOTSIAALMEEDIA KONTO

- Kui projekti kajastav veebileht ja sotsiaalmeediakontod on olemas, siis kasutab toetuse saaja seda EL toetusest teavitamiseks.
- Kui neid pole, siis kasutab toetuse saaja enda veebilehte ja sotsiaalmeediakontot EL toetusest teavitamiseks.
- Kui toetuse saajal pole ühtegi eelpool nimetatud kanalitest, siis antud kohustus ei rakendu.
- **Eraldi veebilehte ja sotsiaalmeediakontot looma ei pea, kohustus tekib nimetatud teavituskanalite olemasoluga.**



# KODULEHT JA SOTSIAALMEEDIA KONTO

Projekti kajastaval veebilehel ja sotsiaalmeedia kontol, kui veebileht ja sotsiaalmeedia konto on olemas, avaldatakse lisaks logole projekti lühikirjeldus, eesmärk, tulemus ja toetuse summa.

Partner võib paigutada oma projektiga seotud tegevusi kajastavale veebilehele ja sotsiaalmeedia kontole logo, kui sealjuures on viide toetuse saaja veebilehele või sotsiaalmeedia kontole, kust nähtub käesoleva lõike esimeses lauses nõutud teave projekti kohta.



## Näide oma lehel viitamisest:PÖFF

Projekt nr 2021-2027.1.03.23-0007

Pimedate Ööde Filmifestivali rahvusvahelised tegevused tutvustamaks Eestit atraktiivse turismisihthohana on kaasrahastatud Euroopa Liidu poolt (234 954,30 eurot kolme aasta peale 2023-2025).



Kaasrahastanud  
Euroopa Liit



Eesti  
tuleviku heaks

## Näide ristviitamisest RAB kodulehelt.

Ülevaade Rahandusministeeriumi valdkondliku digipöörde tegevuskavast, mille elluviimist toetatakse Euroopa Liidu ühtekuuluvus- ja siseturvalisuspoliitika fondist SF perioodil 2021–2027. Rohkem infot [Rahandusministeeriumi kodulehel](#). ➔

Toetuste lõppsumma aastatel 2024 ja 2025 on 85 400 eurot.



Kaasrahastanud  
Euroopa Liit



Eesti  
tuleviku heaks

Projekti eesmärk on kasvatada rahvusvaheliselt Eesti tuntust, sh kasvatada festivali jätkusuutlikkust ning tuua seeläbi Eestisse rohkem majanduslikku tulu, eeskätt suurendades väliskülaliste ööbimiste arvu, millega kaasneb ka Tallinna ja teiste piirkondade teenindussektori ettevõtete tulu kasv. Oluline aspekt on sealjuures ka Eesti tutvustamine kultuurireisi sihtkohana ning turismisektori elavdamine. Käesoleva toetuse saamine on määrava tähtsusega festivali rahvusvahelise nähtavuse säilitamise ja loodetavasti ka suurendamise jaoks, sest suur osa rahvusvahelisest ajakirjandusest, mis PÖFFil osaleb, on varem käinud selle meetme vahenditest. Sama kehtib PÖFFi programmi kvaliteedi paranemise kohta – tänu toetuse abil suurendatud nähtavusele rahvusvahelise filmitööstuse meedias, on PÖFFile kandideerivate filmide hulk viimastel aastatel jõudsalt kasvanud, mis on omakorda väljendunud üha suurenevas filmikriitikute toetuses festivali programmile.

**Projekti tulemused on järgmised:**

- Suureneb festivali välisküllastajate arv ja sellega ka ööbimiste koguarv.
- Festival on toob madalhooajal (novembris) Eestile positiivset tähelepanu, tutvustab Eestit atraktiivse sihtkohana ning toob Eestisse täiendavalt turiste.
- Lisandub senisest rohkem projekti elluviimisesse kaasatud turismiettevõtteid, mis saavad müüa oma tooteid ja teenuseid.
- Suureneb festivali kajastavate inimeste siiatoomine ning turundus muutub kaasaegsemaks – klassikalise meedia kõrval pöörame rohkem rõhku blogijate ja influencer-ite / youtuber-ite siiatoomisele meie lähiriikidest ning Euroopa suurimatest väljaannetest.



RIIGI TUGITEENUSTE  
KESKUS

noortealgatuste\_tugi

SUUR TÄNU  
PEASPONSORILE!



Kasrahanud  
Euroopa Liit



Eesti  
tuleviku heaks

Projekti on lisaks rahastanud



noortealgatuste\_tugi lga suur tegu algab toetusest. 💡

Täname südamest meie peasponsorit Ida-Virumaa Õiglaseülemineku Fond, kelle toel toimus Ida-Virumaa Noorte Tunnustusgala 2025 – õhtu, mis tõi esile meie piirkonna kõige inspireerivamad noored!

Sündmust on kasrahanud Euroopa Liit.



## InSeneriAkadeemia

1,2 tuh jälgijat • 59 jälgib

### Riigikantselei tippjuhtide kompetentsikeskus | CoE in Public Service Leadership

Avaliku teenistuse tippjuhid on Eesti parimad juhid. Tule tööta Eesti heaks!  
Government Administration · Tallinn, Harjumaa · 7K followers · 51-200 employees

Madle & 54 other connections follow this page

+ Follow

Message

Home About Posts Jobs People

#### Overview

Tippjuhtide kompetentsikeskus vastutab Eesti avaliku teenistuse tippjuhtide värbamise ja arendamise eest. Keskus toetab tippjuhtide valikukomisjoni tööd, nõustab tippjuhte endi arendamisel ja "kasvatamisel" neile järelkasvu. Töötame selle nimel, et avaliku teenistuse tippjuhid oleksid Eesti parimad juhid!

Eesti avalikus teenistuses on 96 tippjuhti, kes töötavad koos parema Eesti nimel. Avaliku teenistuse tippjuhtideks on ministriumide kantslerid ja asekanterid, Riigikantselei direktorid, ametite ja inspeksioonide peadirektorid, Häirekeskuse peadirektor, riigiarhivaar ning Kaitseväge juhataja. Tippjuhte ühendab soov teha väljakutseid pakkuvat ja vastutusrikast tööd, osaleda Eesti tuleviku kujundavate otsuste tegemisel, panustada rahvusvahelisse koostöösse ja aidata kaasa Eesti riigi arengule.

Tippjuhtide arendustegevusi finantseeritakse aastatel 2024-2029 riigieelarvest ja läbi Euroopa Liidu ühtekuuluvusfondide projekti „Avaliku teenistuse tippjuhtide innovatsioonivõimekuse tõstmine läbi juhtimiskvaliteedi arendamise“.

The Top Civil Service Excellence Centre is a structural unit of the Government Office Estonia responsible for the recruitment and development of top executives in civil service. The Centre organises the work of the selection board of top executives in the civil service, advises top executives on their self-development and organises relevant activities.

Website

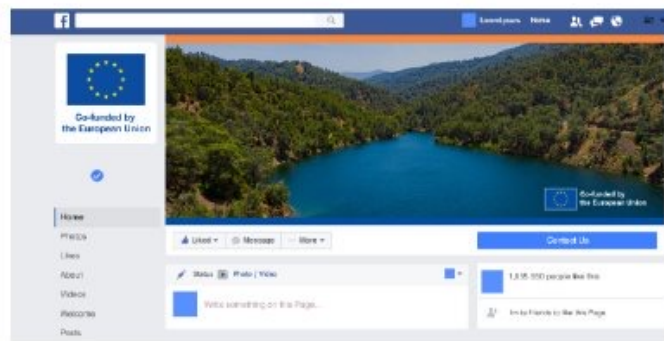
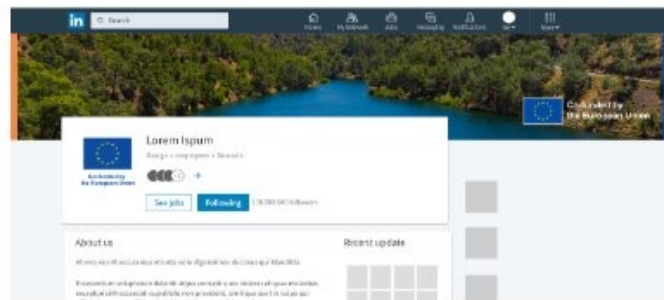
<https://tippjuhid.riigikantselei.ee/>

Industry

Näiteid sotsiaalmeedias viitamisest.

## 6 Visual elements for online communication

### 6.2.1.2 Examples



It is considered a good practice to display the EU emblem and the reference to the funds inside the viewing area of digital devices, without requiring the user to scroll down the page.



# LOGO KASUTAMINE

Logo paigutatakse nähtavale kohale ELi struktuurifondidest toetatud esemetele ja objektidele, milleks võivad olla näiteks:

- ehitised;
- masinad, sh sõidukid;
- info- ja reklaammaterjalid (piisab, kui logo on esilehel);
- trükised (piisab, kui logo on esilehel);
- digitaalsed infokandjad ja materjalid (logo paigutatakse pakendile või tootele ning selle esilehele, kaadritele, -piltidele);
- televisioonisaated (logo esitatakse tehniliselt võimalikul ja sobival viisil);
- trüki- või digimeediaväljaannete kuulutused;
- rahastatud projekti käigus või tulemusel välja antavad dokumendid, tunnistused ja sertifikaadid (võivad olla ka digitaalsed);
- meened.

Kui toetuse saaja paneb ELi struktuurifondidest toetust saanud projekti raames soetatud esemed kinkekotti, millel on juba ELi struktuurivahendite logo, siis ei pea kõikidele meenetele eraldi logo lisama.



# LOGO KASUTAMINE

Ühes ruumis asuvatele objektidele, mis kõik on soetatud mõne ELi struktuurifondidest toetust saanud projekti raames, eraldi logo lisama ei pea, kui ruumis on toetusest teavitatud (nt plakatil) ja on kindel, et need objektid ei liigu ruumist välja. Ruumist välja liikuvatele objektidele, mis on soetatud ELi struktuuritoetuste abiga, tuleb lisada logo.

**Teavitamine meenetel ja kommunikatsioonitegevustes (ette nähtud eelistuse jrk):**

1. Kaksiklogo
2. Kirjalik viide (kui logo kasutamine pole tehniliselt võimalik)
3. Sõnaline viide (kui logo ega kirjaliku viite esitamine pole tehniliselt võimalik)

Väga teretulnud on mitme variandi samaaegne kasutamine.





RIIGI TUGITEENUSTE  
KESKUS

# VIITAMINE KOMMUNIKATSIOONITEGEVUSTES

Toetuse saaja peab lisaks teavitamisele veebilehel ja sotsiaalmeediakontol tagama, et mis tahes projektiga seotud kajastuses (sh uudised, pressiteated, artiklid, blogipostitused, intervjuud, reklaammaterjalid, videod, fotogaleriid ja muu projektiga seotud teave) on esitatud viide Euroopa Liidu toetusele. Tegemist ei ole uue kohustusega, vaid kehtiva nõude täpsustusega.

**Nimetatud kohustus kohaldub üksnes sellistele kajastustele, mille loomist või avaldamist on rahastatud Euroopa Liidu vahenditest** (näiteks Euroopa Liidu vahenditest rahastatud tasuline meediasisu). Selleks kasutatakse esmase valikuna Euroopa Liidu kaksiklogo; juhul kui logo ei ole võimalik kasutada, esitatakse sõnaline viide Euroopa Liidu toetusele. Eelistatud on mõlema variandi samaaegne kasutamine.



# Küsimused ja vastused

## 1. Teavitamine pärast projekti lõppu. Nt: „Plakati jm olemasolu – kui kaua säilitada?“

Vastus järelvalvelt: Tahvilil on kehtvusnõue (§ 6 (2) teavituse määrusest), muul juhul ei pea peale projekti lõppu teavitust olema.

## 2. Publikatsioonid, artiklid – nendes teavitused, näiteks kui publikatsioonil on 15 autorit ja toetatav projekt on kas kuludega või sisuga seotud selle publikatsiooniga. Kas nii, et: kui on tehtud kulud, siis peaks olema teavitus või kas näitajana saab arvestada, kui teavitust ei ole ja ka kulusid ei ole?

Vastus: Viitamine on muidugi alati väga teretulnud, aga kohustus kohaldub üksnes sellistele kajastustele, mille loomist või avaldamist on rahastatud Euroopa Liidu vahenditest (näiteks Euroopa Liidu vahenditest rahastatud tasuline meediasisu). Kui loomist või avaldamist ei ole EL vahenditest rahastatud, ei saa ka viitamise kohustust rakendada.



# Küsimused ja vastused

**3. Viitamine tekstis. Näiteks kui on järgnev viide EL toetusele: „Võistluse korraldamist rahastatakse ESF programmi „Tööturu vajadustele vastava kutse- ja kõrghariduse arendamine PRÕM+“ vahenditest“. Kas selline viide on piisav või peaks olema „kaasrahastab Euroopa Liit“?**

Vastus: Vastavalt teavituse määrusele on kõige õigem alati viide „Rahastab/kaasrahastab Euroopa Liit“, kuid kuna viide on olemas ESF-ile, siis seda ei saa lugeda rikkumiseks, lihtsalt võib juhtida võimalusel tähelepanu, kuidas on kõige õigem.

**4. Rahastus erinevatest allikatest. Kuidas logod ja viitamine? Näiteks selline küsimus: Kui projektil on kaasrahastus, siis kuidas teavitus õige, kas kui eraldi rahastuse allikad erinevates tegevustes osalejatele, näiteks SF projekti koolitus, osalejaid on ka Horisondist, Interregist. Kas kui kulusid saab eristada, siis saab jaotada ja panna mitu logo, aga kui kulusid ei ole või ei saa neid eristada (kindlasummaline makse näiteks), siis ei saa teisele rahastajale viidata?**

Vastus: Kui on projekti toetatud erinevatest rahastusallikatest (nt Interreg ja ESF), siis kõik rahastusallikad on viitamise ja teavitamise vaates võrdsed ehk: peaks olema kõik logod välja toodud ning kõik teavitamisega kaasnevad nõuded võrdselt täidetud.



# Küsimused ja vastused

**5. Kui määruse § 3 lõige 3 sätestab, et teavitamiskohustus veebilehel ja sotsiaalmeedias kehtib üksnes siis, kui toetuse saajal on juba olemas veebileht või sotsiaalmeedia konto, siis kuidas tuleb toimida olukorras, kus toetuse saajal neid ei ole. Arvestades, et meetme määrus lubab projekti kuluna veebilehe loomist, kas peab toetuse saaja sellisel juhul looma veebilehe või sotsiaalmeedia konto ning tähistama selle nõutud logodega?**

Vastus: Kui soovitakse sellist kulu teha, siis see on sobilik ja võib teha, siis tuleb arvestada, et lehe loomise järel hakkavad koheselt kehtima ka vastavad teavituskohustused. Kanali loomiseks teavitumäärus ei kohusta, kohustus EL rahastusest teavitamiseks tekib kanalite olemasoluga.

**6. Kuidas lahendada teavitus lairiba puhul, kus pole keskset kohta ja tegelikult on ka tulemus nö. maa all. Samas kehtib tahvli nõue (sh. kestvusnõude ajal).**

Vastus juristilt: Soovitaks lahendada nii, nagu oleme maanteede projektides lahendanud - kuskile tähtsama küla tähtsama hoone juurde (rahvamaja, raamatukogu nt) ja lisaks algusesse ja lõppu tee äärde.



# Aitäh!

Kõik teavitamisega seonduvad küsimused, mis vajavad kaasamõtlemist või tõlgendamist: [johanna.mandar@rtk.ee](mailto:johanna.mandar@rtk.ee)

